



Handhavandeinstruktion SR 590 Svetsvisir

Allmän information

Sundströms svetsvisir SR 590 används tillsammans med Sundströms batteridrivna fläktar SR 500/SR 700 är avsedd för skydd mot inandning av skadliga och irriterande luftföroreningar och mot strålning, svetssprut vid båg-, mag- och tigsvetsning.

SR 590 finns i en storlek.

SR 590 svetsvisir är tillsammans med batteridrivna fläkt SR 500 med filter en godkänd ansiktsdel som ingår i Sundströms andningsskyddssystem enligt EN 12941/ 12942:1998 klass TH3.

SR 590 svetsvisir är tillsammans med tryckluftstillsats SR 507 samt alternativ tryckluftssläng SR 358/SR 359/SR 360 en godkänd ansiktsdel som ingår i Sundströms andningsskyddssystem enligt EN 14594:2005 klass 3A/3B.

Vid val av utrustning tillsammans med SR 590 skall bland annat följande faktorer beaktas:

- Typer av föroreningar
- Koncentrationer
- Arbetsbelastning
- Skyddsbehov vid sidan av andningsskydd

Risken analysen bör utföras av person med lämplig utbildning och med erfarenhet inom området.

Bruksanvisningen för SR 590 skall läsas innan användning.

4.1 Flödeskontroll



Läs före kontrollen även
bruksanvisningen till fläkt SR 500.
Starta fläkten

Anslut slangen från visiret till fläkten
(eller tryckluftstillsatsen) och vrid medurs
ca 1/8 varv.



Placera svetsvisiret i flödesmätarpåsen.

Grip tag om påsens nedre del för att tätas
runt slangen.
Fatta tag om mätröret och håll det
lodrätt.

Kulan skall nu sväva i nivå med eller
över markeringen 175 l/min
markeringen.

**Om minimiflöde inte uppnås
kontrollera att:**

- flödesmätaren hålls lodrätt
- kulan rör sig fritt
- påsen tätas ordentligt runt slangen

4.2 Påtagning



Läs före påtagning även bruksanvisningen till fläkt SR 500.

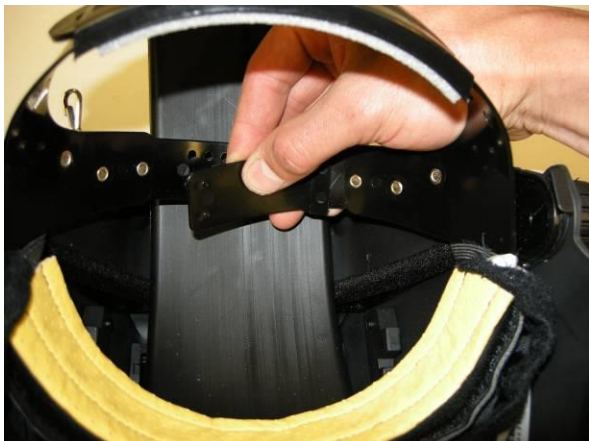
Kontrollera att du har svetsglas med rätt täthetsgrad för ditt arbete. Visiret levereras med svetsglas med täthetsgrad 10.



Ta på fläkten och justera bältet.

Anslut andningsslangen till visir och fläkt.

Fäll upp framdelen och ta på visiret.



Vid behov kan huvudställningens höjd justeras genom att korta eller förlänga hjässbanden.

För bästa tillpassning ska svettbandet sitta strax ovanför ögonbrynen.



Vid behov kan huvudställningens vidd justeras med ratten som sitter längst bak på huvudställningen. Huvudställningen ska sitta mycket stadigt men bekvämt.



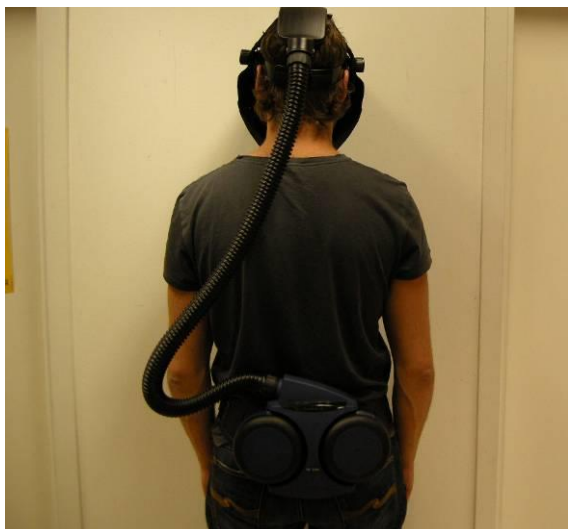
Fäll ner framdelen genom att dra i skärm och ansiktstätning.

Justera tätningen med hjälp av den elastiska resåren.

Kontrollera noga att tätningen ligger an mot hals och haka och att ingen luft passerar ut den vägen.

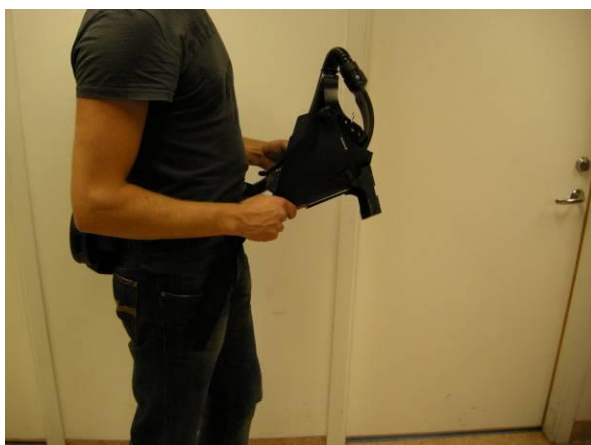


Kontrollera noga att visirets frandel är i fullt neddraget läge, dvs. att det inte läcker luft mellan visir och huvudställning.



Se till att andningsslangen löper längs ryggen och att den inte är vriden.

4.3 Avtagning



Lämna det förorenade området innan utrustningen tas av.

Ta av svetsvisiret.

Stäng av fläkten.

Lossa bältet och ta av fläkten.

Efter användning ska utrustningen rengöras och kontrolleras.

5.1 Underhållsschema

	Före användning	Efter användning	Årligen
Visuell kontroll	•	•	•
Funktionskontroll	•		•
Rengöring		•	
Byte av slang			•

Nedanstående schema visar minimikrav på underhållsrutiner för att försäkra sig om att utrustningen alltid är funktionsduglig.

5.2 Rengöring



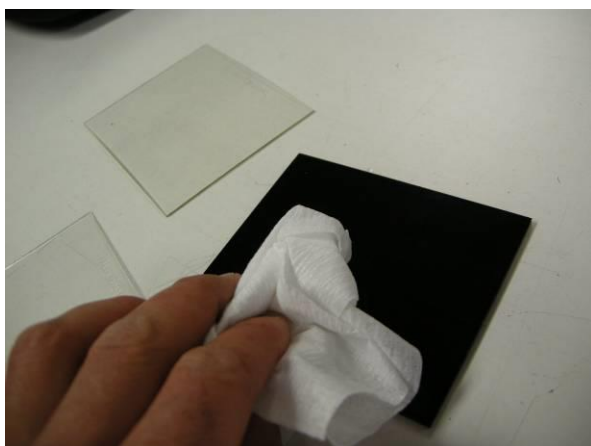
Avlägsna svetsglas och skyddsglas ur visiret före rengöring.

För den dagliga skötseln rekommenderas Sundströms rengöringsservett SR 5226 som rengör och desinficerar.



Vid svårare nedsmutsning kan utrustningen försiktigt blåsas ren med tryckluft. Se dock till att smutspartiklar inte hamnar i fläktens luftintag.

Därefter kan visiret rengöras med en mjuk borste eller svamp fuktad i en lösning av ljummet vatten och diskmedel eller liknande.



!! Torka försiktigt av skyddsglasen av plast. De är känsliga för repor.

!! Automatiska svetsglas är mycket känsliga för fukt. Använd bara en torr putsduk.

!! OBS! Rengör aldrig med lösningsmedel.

5.3 Förvaring

Efter rengöringen förvaras utrustningen torrt och rent i rumstemperatur. Undvik direkt solljus eller andra värmekällor.

Fläktfiltren förvaras bäst i en tät plastpåse. Batteriet kan med fördel förvaras i Sundströms laddningsstation SR 506.

Flödesmätaren kan vändas ut och in och användas som förvaringspåse för visiret.

6.1 Byte av svetsglas



Svetsglasen ska vara märkta med täthetsgrad och godkännandesymbol.

Fäll upp svetsglasluckan.



Lossa fjädern med hjälp av fingrarna.

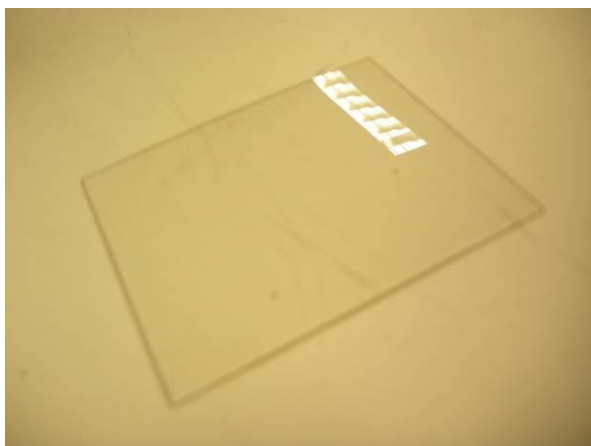


Skifta svetsglas



Fäll tillbaka fjädern

6.2 Byte av inre skyddsglas



Det inre skyddsglas (PC) är placerat i svetsvisiret innanför svetsglasluckan.



Fäll upp svetsglasluckan.

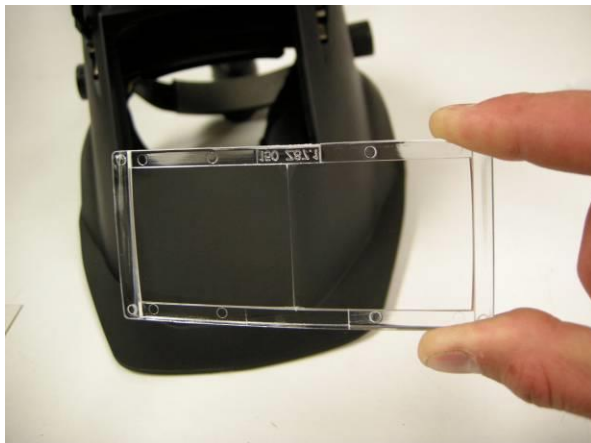


Tryck ut skyddsglasets med fingrarna från insidan av visiret.



Montera nytt skyddsglas utifrån.
Använd aldrig inre skyddsglas tillverkat av glas – risk för splitterskador.

6.3 Montering av korrektionsglas



Korrektionsglas finns som tillbehör i fyra styrkor, från 1,0 till 2,5 dioptrier. Placeras innanför det inre skyddsglasat.



Fäll upp svetsglasluckan



Tryck ut skyddsglasat med fingrarna från insidan av visiret.



Placera korrektionsglaset så att det vilar i spåret på sidorna av öppningen.



Montera skyddsglasat

6.4 Byte av yttre skyddsglas



Det yttre skyddsglasat är placerat framför svetsglaset.

Tryck på skyddsglasets kortsida med ett trubbigt föremål så att glaset bågner och kan lossas från sina fästen.



Montera nytt skyddsglas

6.5 Byte av ansiktstätning



Ansiktstätningen är fäst vid visiret med hjälp av kardborrband och fyra gummiresårer, två på vardera sidan.

Avlägsna huvudställningen genom att lossa de två sidorattarna. Lägg undan fästdelarna (ratt/skruv/bricka).



Frigör resåren från huvudställningen och från visiret.



Dra försiktigt loss ansiktstätningen



Fäst den nya ansiktstätningen vid kardborrebandet med början i mitten av visirets framkant.



Fäst den smala resåren i slitsen på visiret.



Montera huvudställningen tillbaka på visiret, men innan den skruvas fast ska den bredare resårslingan fästas runt huvudställningens sidoarmar.



Skruvas fast huvudställningen. Se till att piggen på specialbrickan hamnar i hålet på visiret.

Brickan på visirets högra sida har även funktion som bestämning av ändlägen vid upp-/nedfällning av visiret – därav dess utformning.



6.6 Byte av svettband



Dra försiktigt loss det gamla svettbandet från kardborren.



Montera det nya svettbandet med början från mitten.

6.7 Byte av svetsglaslucka



Fäll upp luckan



Tryck ut luckans armar ur sina fästen, ett i taget. Använd fingrarna eller t ex en skruvmejsel.



Håll den nya luckan vinkelrätt mot visiret. För den ena armen mot hålet samtidigt som du för undan metallfjäders i visirets gångjärn med t ex en skruvmejsel.

Gör likadant på andra sidan.



Montera svetsglas och skyddsglas.
Enl. punkt 6.1 & 6.2

6.8 Byte av andnings slang



Kontrollera att slangens O-ringar sitter på plats.



Anslut slangen och vrid medsols ca 1/8 varv.

Kontrollera att slangen sitter ordentligt fast.

6.9 Byte av huvudställning



Avlägsna huvudställningen genom att lossa de två sidorattarna. Lägg undan fästdetaljerna (ratt/skruv/bricka).



Frigör ansiktstätningens resårband från huvudställningens sidoarmar.



Montera den nya huvudställningen, men innan den skruvas fast ska resårbandet fästas runt huvudställningens sidoarmar.



Skruva fast huvudställningen. Se till att piggen på specialbrickan hamnar i hålet på visiret.

6.10 Montering av hörselkåpor



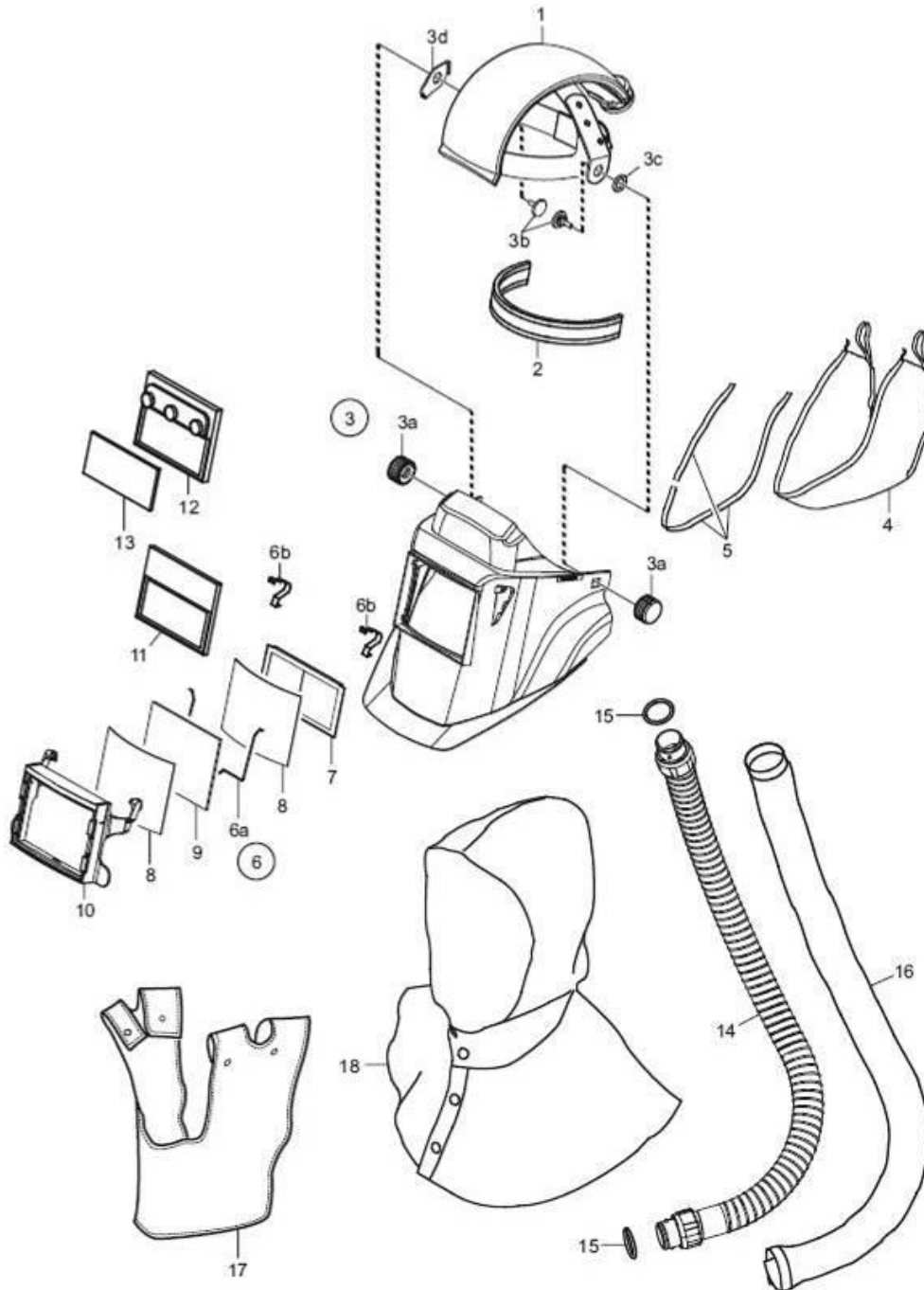
Hörselkåpor ska vara av bygeltyp, t ex Peltors Optime, H4, Alert eller FM Radio. Hörselkåpor bärs utanpå huvudställningen men under luftkanalen.

Hörselkåporas främre bygel hakas fast i karbinhakarna på huvudställningen.

SR 590

SV

Reservdelar / Tillbehör



Nr.	Benämning	Best. nr.
1.	Huvudställning med luftkanal	R06-4001
2.	Svettband	R06-4007
3.	Rattsats	R06-4003
3a.	Ratt	-
3b.	Skruv	-
3c.	Bricka	-
3d.	Ändlägesbricka	-
4.	Ansiktstätning	R06-4005
5.	Kardborrband	R06-4006
6.	Fjäder till svetsglaslucka	R06-4004
6a.	Låsbygel	-
6b.	Fjäder	-
7.	Korrektionsglas, dptr 1,0, SR 59014	T06-4010
	Korrektionsglas, dptr 1,5, SR 59015	T06-4011
	Korrektionsglas, dptr 2,0, SR 59016	T06-4012
	Korrektionsglas, dptr 2,5, SR 59017	T06-4013
8.	Skyddsglas, PC	R06-4008
9.	Svetsglas EN 8, SR 59008	T06-4001
	Svetsglas EN 9, SR 59009	T06-4002
	Svetsglas EN 10, SR 59010	T06-4003
	Svetsglas EN 11, SR 59011	T06-4004
	Svetsglas EN 12, SR 59012	T06-4005
	Svetsglas EN 13, SR 59013	T06-4006
10.	Svetsglaslucka	R06-4002
11.	Automatiskt svetsglas. EN 3/10, SR 59005	T06-4007
	Automatiskt svetsglas. EN 3/11, SR 59006	T06-4008
12.	Automatiskt svetsglas. EN 4/9-13, SR 59007	T06-4009
13.	Inre skyddsglas för autoglas	R06-4009
14.	Andningsslang, SR 59022	R06-4010
15.	O-ring till andningsslang	R06-0202
16.	Skydd för andningsslang, SR 59021	T06-4016
17.	Halsskydd, SR 59020	T06-4015
18.	Svetshuva, SR 59018	T06-4014