



# Handhavandeinstruktion

## SR 540 Skärm

# Allmän information

SR 540 huva är tillsammans med batteridrivnen fläkt SR 500/SR 700 med filter en godkänd ansiktsdel som ingår i Sundströms andningsskyddssystem enligt EN 12941/ 12942:1998 klass TH3.

SR 540 skärm är tillsammans med tryckluftstillsats SR 507 samt alternativ tryckluftsslång SR 358/SR 359/SR 360 en godkänd ansiktsdel som ingår i Sundströms andningsskyddssystem enligt EN 14594:2005 klass 3A/3B.

En sådan kombination utgör en andningsapparat med kontinuerligt luftflöde för anslutning till tryckluft.

SR 540 finns i en storlek.

Vid val av utrustning tillsammans med SR 540 skall bland annat följande faktorer beaktas:

- Förekomst av farlig explosiv atmosfär
- Typer av föroreningar
- Koncentrationer
- Arbetsbelastning
- Skyddsbehov vid sidan av andningsskydd

Riskanalysen bör utföras av person med lämplig utbildning och med erfarenhet inom området.

Bruksanvisningen för SR 540 skall läsas innan användning.

## 2.1 Uppackning av SR 540

### 2.2 Packlista



Kontrollera att utrustningen är komplett och inte har skadats under transporten.

#### Packlista:

- Skärm
- Visir
- Andningsslang
- Bruksanvisning
- Rengöringsservett

## 2.3 Montering Andningsslang



Kontrollera att slangens O-ring sitter på plats och är oskadd.



Kontrollera att planpackningen sitter på plats i slangens andra ände och är oskadd.



Änden med planpackning ska anslutas till skärmen.



Vrid en 1/8 varv i pilens riktning.

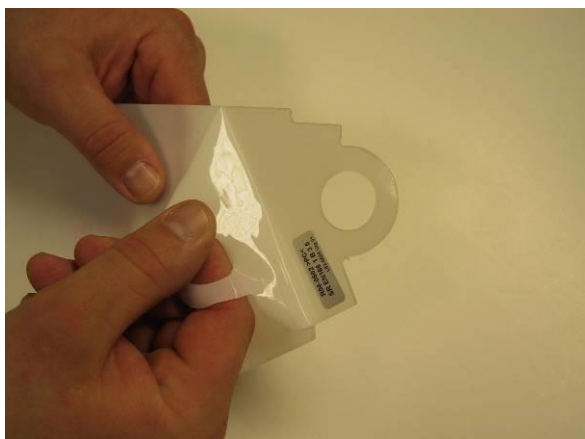
Slangen är nu ansluten till skärmen.

## Siktskiva



Ta bort täcklocken på båda sidorna av skärmen.

Tryck täcklocken in mot visirets öppning.



Avlägsna skyddsfolierna på båda sidorna.



Haka fast siktskivan i det fasta fästet.



För över siktskivan på det andra excenterfästet.



Spänn fast siktskivan genom att föra spaken nedåt så långt det går.



Kontrollera att siktskivan ligger mot visiröppningens tätning runt om.



Montera täcklocken genom att skjuta de på plats.

Täcklocken är höger-vänster dvs. att de passar bara på en sida.

Ett klickljud hörs när de är på plats.



Anslut slangen från huvan till fläkten eller tryckluftstillsatsen...



...och vrid medurs ca 1/8 varv.

## Flödeskontroll



Placera ansiktsdelen i flödesmätarpåsen och sätt på fläkten.

Grip tag om påsens nedre del för att tätar runt slangen.

Fatta tag om mätröret och håll det lodrätt.

Kulan skall nu sväva i nivå med eller över markeringen 175 l/min markeringen.

**Om minimiflöde inte uppnås kontrollera att:**

- flödesmätaren hålls lodrätt
- kulan rör sig fritt
- påsen tätar ordentligt runt slangen

## 2.4 Påtagning



Fäll upp visiret...



...och ta på skärmen.



Justera vid behov huvudställningen i höjdlid genom att förlänga eller förkorta hjässbågen.





Spänn åt huvudställningen med hjälp av ratten som sitter på huvudställningen.



Ta tag i öglan på ansiktstätningen.



Fäll ner visiret.  
Ett klick hörs när visiret är helt i nerfällt läge.



För in ett finger innanför ansiktstätningen och dra fingret efter ansiktstätningens anliggningsyta hela vägen runt för att kontrollera passningen mot ansiktet.



Se till att andningsslangen löper längs ryggen och att den inte är vriden.

## 4 Underhåll

### 4.1 Rengöring/desinficering



För den dagliga skötseln används rengörings servett SR 5226 som rengör och desinficerar.

Torka av skärm och visir.



Vid svårare nedsmutsning kan en mjuk borste eller fuktad svamp i en lösning av vatten och diskmedel användas.



Torka av höger och vänster täcklock.



Torka av utandningsventilen.

Kontrollera att utandningsventilens tätningsrilla är oskadd.



Rengör utandningsmembranet på in och utsidan.



Torka av ventillocket.



Torka av runt fästpunkterna för visiret.



Torka av kanten runt visiret.



Torka av tätningen.



Torka av ansiktstättningen.

## 4.2 Förvaring

Efter rengöring förvaras skärmen torrt och rent i rumstemperatur i sin ursprungliga förpackning eller i den ut och invända flödesmätarpåsen som då blir en utmärkt förvaringspåse.

## 4.3 Underhållsschema

	Före användning	Efter användning	Årligen
Visuell kontroll	●	●	●
Funktionskontroll	●		●
Rengöring		●	●
Byte av o-ring till slang			●
Byte av packning till slang			●
Byte av utandningsmembran			●

Nedanstående schema visar minimikrav på underhållsrutiner för att försäkra sig om att utrustningen alltid är funktionsduglig.

### 4.4.1 Byte av utandningsmembran



Snäpp loss ventillocket från ventsätet.



Kräng av membranet.



Kontrollera att utandningsventilens  
tätningrillan är oskadd.



Tryck fast det nya membranet på  
tappen.  
Kontrollera att membranet ligger an mot  
ventilsätet runt om.



Tryck fast ventillocket .  
Ett snäppljud markerar att det är på plats.

#### 4.4.2 Byte av siktskiva



Lossa täcklocken (2st) genom att skjuta dem framåt med hjälp av tummen.

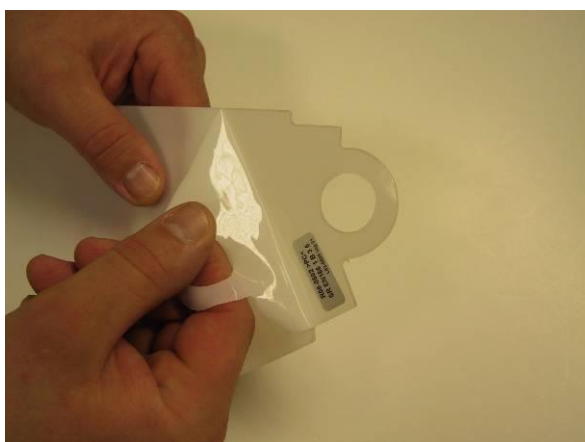


Lösgör siktskivan genom att föra excenterlåset uppåt ca 180 grader.





Ta bort siktskivan från det fasta fästet.



Avlägsna skyddsfolierna från den nya siktskivan.



Haka fast siktskivan i det fasta fästet.



För över siktskivan på det andra exenterfästet.



Spänn fast siktskivan genom att föra spaken nedåt så långt det går.



Kontrollera att siktskivan ligger mot visiröppningens tätning runt om.



Montera täcklocken genom att skjuta de på plats.

Täcklocken är höger-vänster dvs. att de passar bara på en sida.

Ett klickljud hörs när de är på plats.

### 4.4.3 Byte av ansiktstätning



Lossa hakarna (2st) från huvudställningen.



Lossa ansiktstätningen genom att dra i dess ram så att tapparna frigörs ur visirets hål.



Lossa ansiktstättningen ur flänsen på visiret.



Trä på den nya ansiktstättningen över visirets fläns med centrummarkeringen mitt för varandra.



Tryck fast ansiktstättningens spår på flänsen på visiret.



Tryck ner ansiktstätningens ram så att tapparna faller in i hålen på visiret.  
Ett klickljud markerar att de är på plats.



Fäst hakarna i huvudställningen på den plats där urtag är gjort i svettbandet.

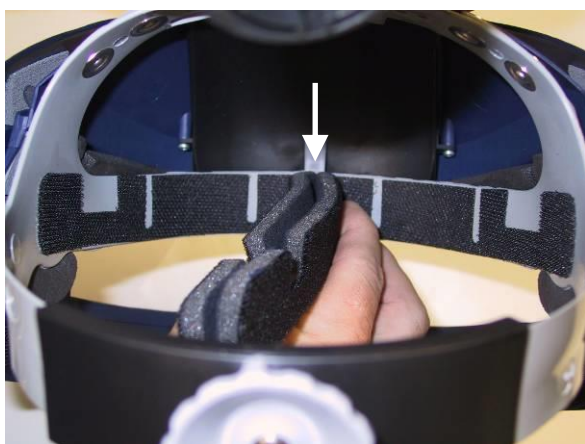
#### 4.4.4 Byte av svettband



Lossa ansiktstätningens hakar från huvudställningen.



Dra loss svettbandet.



Montera kardborrbandet med den ruggade sidan mot pannbandet och urtaget uppåt.

Vik svettbandet på mitten och börja fästa den mitt för skruven på huvudställningen.



Tryck fast svettbandet mot kardborrbandet.



Fäst hakarna i huvudställningen på den plats där urtag är gjort i svettbandet.

### **Tillbehör Dok SR 543**



Trä doket under luftkanalen.

Tryck fast doket på de 4st tryckknapparna som sitter på huvudställningen.



Tryck fast dokets kardborrband mot bandet som sitter på visiret.

## Montering av skyddsfolie SR 542



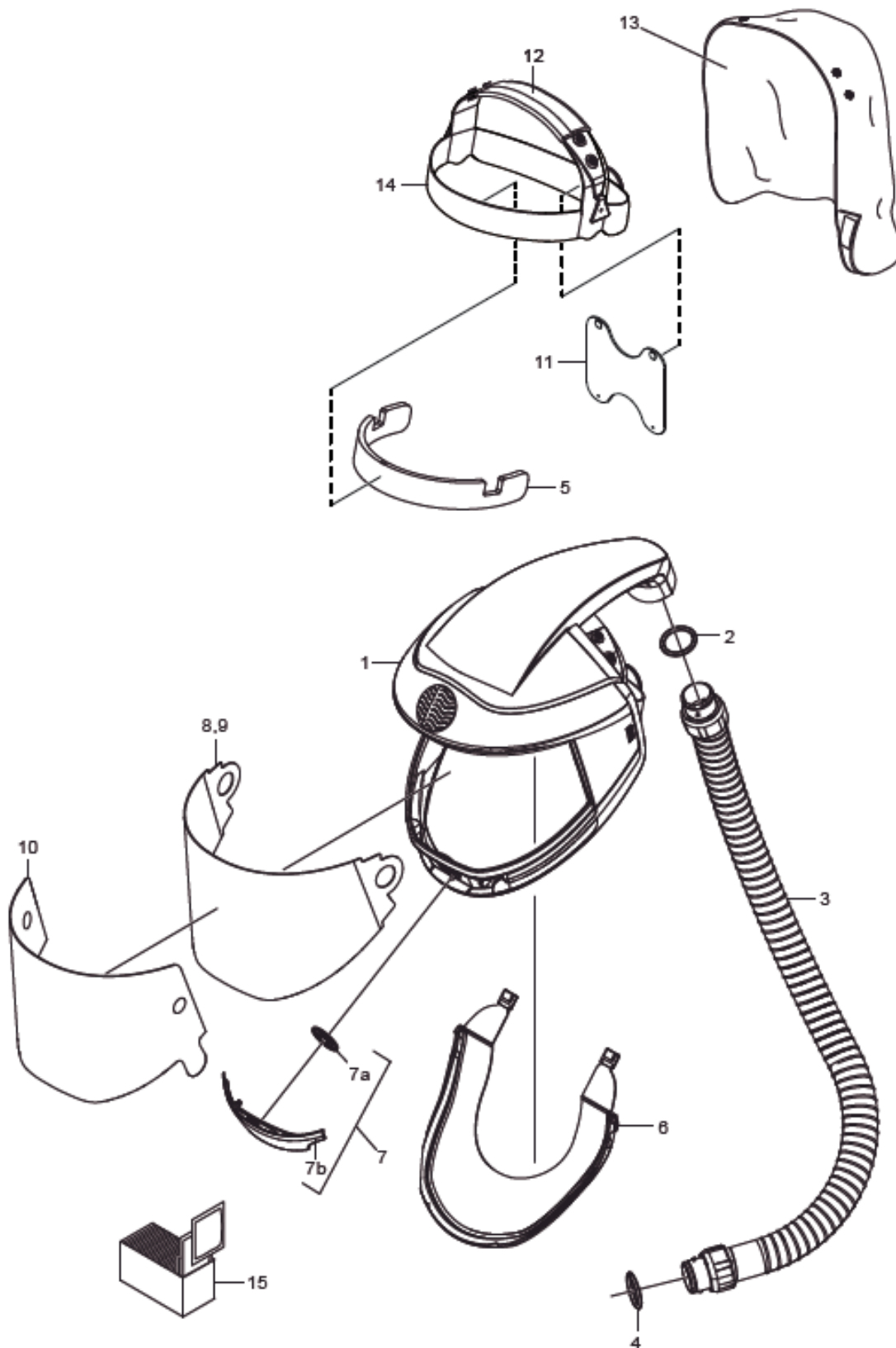
Peta bort skyddspappret på de 2 klisterduttarna

Applicera en sida i taget.  
Tryck fast med tummen.  
Det är lämpligt att montera max 3st skyddsfolier på varandra.



# SR 540

## Reservdelar / Tillbehör



Nr.	Benämning	Best. nr.
1.	Skärm SR 540	-
2.	Planpackning	R06-0506
3.	Andnings slang	R06-0501
4.	O-ring	R06-0202
5.	Sveitband	R06-0504
6.	Ansiktstätning	T06-0504
7.	Ventilsats SR 540	R06-0505
7a.	Utandringsmembran 1 st	-
7b.	Ventillock 1 st	-
8.	Siktskivesats PC	R06-0502
9.	Siktskivesats PETG	T06-0502
10.	Skyddsfolesats	T06-0501
11.	Komfortband nacke	T06-0803
12.	Sveitband/Hjäsbands	T06-0506
13.	Dok SR 543	T06-0505
14.	Huvudställning	R06-0511
15.	Rengörings servett, 50/ask	H09-0401